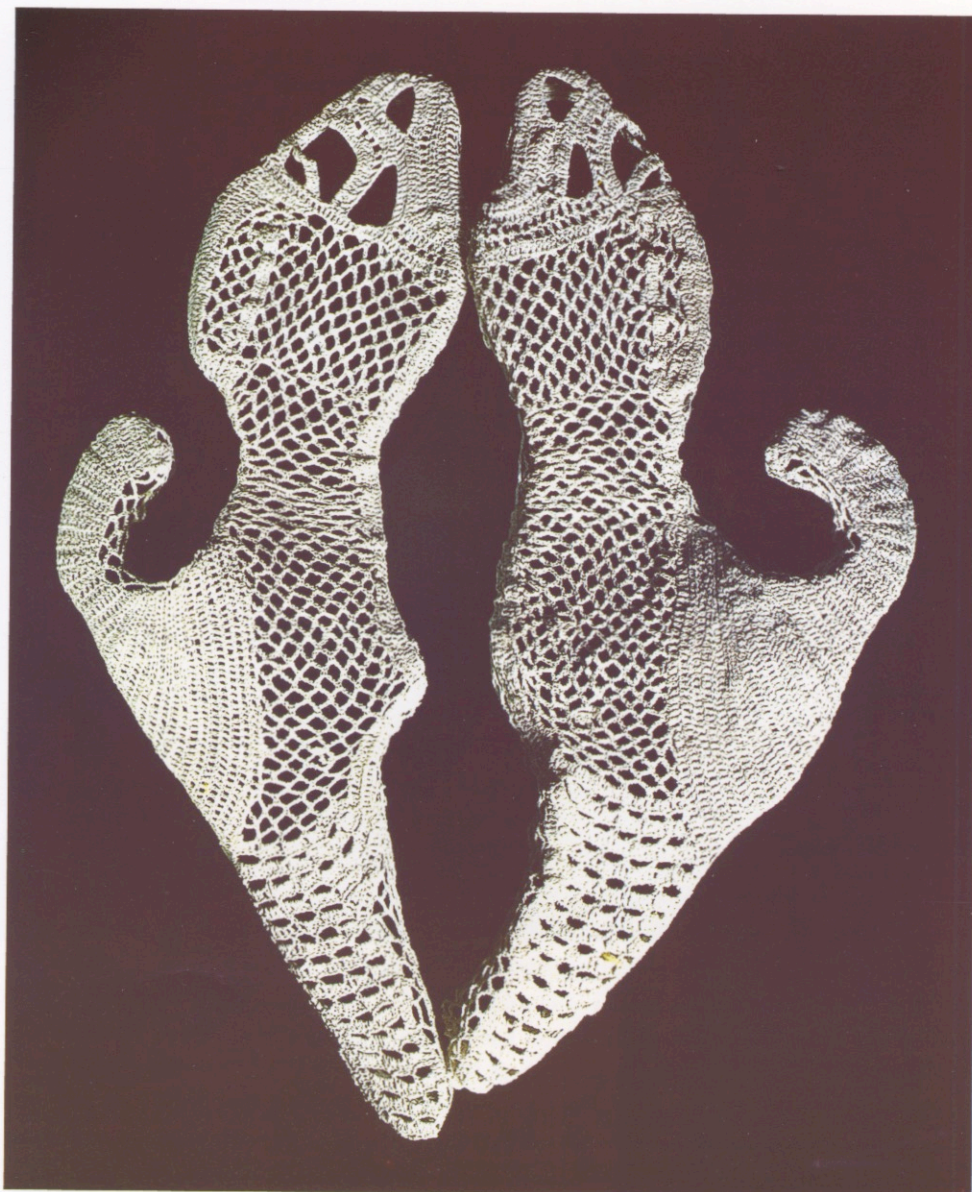


SILVIA GAI

BLACK DREAM



AGOSTO 1998

FUNDACION  
FEDERICO JORGE  
K L E M M



## PESADILLAS ANTROPOMORFICAS

Al igual que algunos insectos -gusanos de seda, mariposas, arañas- que segregan proteínas en forma de fluidos fibrosos para dar forma a sus larvas, Silvia Gai va tejiendo sus obras. El tejido siempre fue asociado con la predestinación. Las Moiras, hijas de la noche, citadas por Homero y también por Platón en el libro X de *La República*, se encargaban de tejer el destino de los seres humanos. Las tres mujeres -pasado, presente y futuro- aparecen juntas en el mito trazando las vidas de los individuos y sus diferentes historias, punto por punto. Gai, jugando el papel de un dios bizarro, recorrerá el camino que va del tejido de los destinos de los hombres al tejido de sus órganos.

### EL CUERPO EXPUESTO

En 1543, aparece *De humanis corporis fabrica*, de Vesalio, un tratado de anatomía de 700 páginas, ilustrado con 300 grabados de fragmentos de cuerpos deshollados realizados por un discípulo de Ticiano. Vesalio tuvo que luchar en su tiempo por superar los prejuicios heredados de la Edad Media que concebían al cuerpo como un santuario en donde se guardaban los secretos del alma. Así, se dedicaba a realizar sus disecciones en forma clandestina, con cadáveres que robaba del pie de los patíbulos. Más tarde, la compulsión panóptica de la modernidad se encargaría de terminar de hacer visible aquel interior supuestamente inviolable del cuerpo a partir de lecciones de anatomía, desmembramientos, cirugías varias.

La modernidad no sólo jerarquiza el poder de la mirada sino que, a partir de él, divide y clasifica. El hombre moderno, como indicaba Michel Foucault, es dividido tanto de los otros hombres (a partir de un nombre y una historia propia, de una identidad distintiva), como dividido en su interior (sus órganos como fragmentos en los cuales, por alguna razón, el todo nunca parece resultar de la suma de las partes).

### EL DISCURSO DEL RITUAL

Los fragmentos de cuerpos presentados por Gai remiten indudablemente al discurso de la ciencia. Pero, más que nada, remiten al rito (recordemos la antigua práctica adivinatoria de la lectura de vísceras, donde a partir de la fragmentación y desarticulación de un cuerpo se podían adivinar sus misterios). El discurso del ritual está presente también en las técnicas utilizadas, basadas en procesos de cocción (de los anteriores trabajos con azúcar blanco se pasa ahora a órganos sometidos a una cocción de carbón activado) y, como vimos, en el tejido mismo. Las piezas, veremos además, ya no estarán moldeadas según libros de medicina sino que remiten ahora a mutaciones genéticas, cambios de escala, anatomías extrañas, como si fueran los pedazos de un cuerpo ideado por un dios caprichoso, arbitrario.

¿De qué está hecho el cuerpo? ¿Cuál es su destino? En todo caso, una cosa es segura: el cuerpo humano está muy lejos ya de ser aquel santuario que guardaba los secretos del alma. Hoy sólo puede ser concebido, como nos decía también Foucault, como un lugar de disociación del Yo; como un volumen que, por donde se quiera conceptualizarlo, nos muestra únicamente su desmoronamiento perpetuo.





*Gotera. 35 cm. de diámetro. Crochet, metal, azúcar y carbón. 1998.*



**Silvia Gai**, nace en Buenos Aires, Argentina, el 12 de Abril de 1959.

#### MUESTRAS INDIVIDUALES

1994 Galería Angelus • 1989 Galería Gala.

#### MUESTRAS COLECTIVAS

1998 Una mirada sobre el arte de los '90. Arte x Arte • 1997 "De todos los Santos", diario entregado por sus artistas, el día de todos los Santos a todas las personas que transitaban de 17 a 20 hs. en la plazoleta de Av. Las Heras y Av. Pueyrredón • "Segundo Salón de la Crítica Basilio Uribe", Salas Nacionales de Cultura, Palais de Glace • "15 Críticos, 15 Artistas", presentada por Jorge López Anaya. Galería Praxis • "Salón del Mar". Mar del Plata. Tercer Premio • "Tajos Bajos". Centro Cultural Borges • Bienal de Arte sin Disciplinas. Museo de Arte Contemporáneo de Bahía Blanca • "200 x 200 x 200". Centro Cultural Recoleta • "Alien". Facultad de Psicología U.B.A. • 1996 "Exorcismos, Arte y Medicina". Facultad de Psicología • "Salón del Mar, Arte sin Disciplinas". Ciudad de Mar del Plata • "Tributo a Frida Khalo". Centro Cultural Recoleta • Galería Virtual, Espacio Caniche • 1995 Galería de la *disco* "Ave Porco", junto a diseñadores de indumentaria • "Buenos Aires Comunicación", muestra en el marco del Festival Latinoamericano de Video-Arte • "Bienal Chandon de Pintura". Museo de Bellas Artes • Muestra Colectiva. Casal de Catalunya • 1994 Estudio Giesso, Premio Revista "Lys". Mención • 1991 Premio "Jerusalem", ICAI. Centro Cultural Recoleta.

#### OBRAS EN EXHIBICION

1. *"Black dream I"*. 1998. Crochet, azúcar y carbón. Medidas variables.
2. *"White dream"*. 1998. Crochet y azúcar. Medidas variables.
3. *"Black dream II"*. 1998. Crochet, azúcar y carbón. Medidas variables.
4. *"Movimiento de sueño paralelo"*. 1998. Crochet, azúcar y carbón. 30 cm. alto.
5. *Sin título*. 1998. Crochet, azúcar y carbón. 120 cm. alto.
6. *"Lluvia negra"*. 1998. Crochet, azúcar y carbón. Medidas variables.
7. *"Cynips"*. 1998. Crochet, azúcar y carbón. Medidas variables.
8. *Sin título*. 1998. Crochet, metal y carbón. Medidas variables.
9. *"Gotera"*. 1998. Crochet, metal, azúcar y carbón. 35 cm. de diámetro.



**FUNDACION  
FEDERICO JORGE  
K L E M M**

Marcelo T. de Alvear 626  
(1058) Buenos Aires  
Tel.: 541-311 2527 / 312 2058