

OPRE

MAXIMILIANO **ADUKI** ERNESTO **ARELLANO**
FABIÁN **BERCIC** MARTÍN **DI PAOLA**
FLAVIA **DA RIN** ESTANISLAO **FLORIDO**
SEBASTIÁN **GUAJARDO** MERCEDES **VASQUEZ**

FUNDACIÓN FEDERICO JORGE KLEMM
CONSEJO DE ADMINISTRACIÓN

RICARDO BLANCO
Presidente

OSVALDO SVANASCINI
Secretario

MATILDE MARIN
Tesorera

COMISIÓN EJECUTIVA
Gerhard G. Bischoff
Carlos Espartaco
Víctor Bonelli

GERENCIA CULTURAL
Valeria Fiterman / Fernando Ezpeleta

PRODUCCIÓN
María Fernanda Quiroga

DISEÑO GRÁFICO
Manuela López Anaya

FOTOGRAFÍA
Gustavo Lowry

IMPRESIÓN
Latingráfica

OTAKU

PATRICIA RIZZO
Curaduría

ERNESTO ARELLANO / PATRICIA RIZZO
Idea

AGRADECIMIENTOS

Claudio Golonbek, Ignacio Liprandi.
Sebastián Guajardo agradece a Civiles Management por la gentileza de los modelos que participan de sus obras.

DISEÑOS DE LOGOS OTAKU
tapa y contratapa
Maximiliano Aduki
página 1
Ernesto Arellano

DIBUJO CONTRATAPA
Azul De Monte



Animé es el término que agrupa a los dibujos animados de procedencia japonesa. Manga es la palabra japonesa que designa a la historieta en general. Se traduce literalmente como *dibujos caprichosos* ó *garabatos*.

Los llamados *manga* o *animé* han probado, extendido y transitado casi todos los géneros visuales, y han alcanzado instancias que la animación occidental no ha explorado ni ensayado mucho todavía, a pesar de su fuerte presencia en las generaciones más jóvenes. Su fabulosa repercusión no solo incluye a un público muy globalizado al cual le ha llegado en sus diversas modalidades (comics, cine, TV, etc.) y se ha interesado en sus variadas manifestaciones hasta llegar a extremos de fanatismo, sino que su influencia se ha extendido hacia diferentes áreas de importancia entre las que se cuentan las artes visuales, tanto en pinturas y objetos como en dibujos, fotografías y formas muy diversas de expresión, lo que evidencian muchos artistas provenientes de distintas áreas.

Un animé presenta, tanto en la trama como en la apariencia física de los personajes que lo protagonizan, diferencias sustanciales respecto de la animación que nos proveen otros orígenes reconocidos como podrían ser las clásicas animaciones de Disney y DreamWorks u otras similares de variada escala. Respecto de las historias que elige contar, éstas no se reducen a proveer un entretenimiento con colores y personajes que se caracterizan por su simpatía y ternura, sino que las complejas tramas abordan problemáticas que pueden ir desde el existencialismo, la amistad, el sexo, la ecología, hasta temáticas demográficas, políticas y científicas. La realidad es el motor de muchas de esas historias, entremezcladas con la fantasía y lo sobrenatural como agentes motivadores y desencadenantes; no trata un género específico, sino que puede incluir y mezclar comedia, drama, acción, terror, ciencia ficción, crítica social u otros temas y elementos, a través de un mix de estilos narrativos sumamente atractivos. En la actualidad, el término se utiliza indistintamente para designar tanto a los dibujos animados de procedencia netamente japonesa como a la técnica, aunque en sus inicios, en los comienzos del siglo XX, refería al tradicional procedimiento de esa clase de ilustración, producida a mano y de origen nipón. Hoy en día la computadora se ha convertido en el medio esencial y más usado para la producción de las distintas modalidades del género.

*Otaku*¹ la exhibición, propone poner en relieve ciertas influencias visibles que la tendencia tiene en las obras de algunos de nuestros artistas. Muchos de ellos presentan marcados puntos de partida en la temática para la producción de sus imágenes. Se eligió un grupo heterogéneo, de edades y trayectorias dispares, que trabajan con distintas aproximaciones y relaciones con la estética. El tratamiento que cada uno da a sus trabajos difiere en presentación, formatos y modalidades; no obstante, creo que la interacción de sus obras resulta en una visualidad coincidente.

En los trabajos de Maximiliano Aduki se encuentran analogías lineales con algunos manga, relatos imposibles que cobran forma en escenas tan simples como impactantes. Sus figuras, dibujos y objetos conllevan una fuerte impronta relacionada con el diseño gráfico.

Ernesto Arellano presenta un grupo de sofisticadas figuras realizadas en cerámica. Sus piezas representan seres fabulosos que escenifican diferentes relatos relacionados con lo fantástico. Encantadoras y originales, remiten de inmediato a las historias clásicas del género.

De cuidadosa factura, y fuerte atractivo en su peculiaridad, los objetos multicolores de Fabián Bercic contienen un hechicero componente de irrealidad. Materiales diversos se conjugan en propuestas a mitad de camino entre el juguete infantil y los conceptos del diseño industrial. Un corpus de obra consistente ha revelado una iconografía que lo relaciona linealmente con el tema.

Uno de los componentes visualmente fundamentales del animé, los grandes ojos ovaloides, aparecen en los logrados y complejos autorretratos de Flavia Da Rin. Sus personajes transitan tanto escenas bucólicas como momentos difíciles o instancias fantásticas. Una obra sólida, que representa algunas situaciones de vulnerabilidad y transita con logrado impacto aspectos que aparecen de modo poco frecuente en el arte contemporáneo.

Una suerte de viaje a través de la historia del arte, realizado por una bella joven oriental, aparece en una de las obras que presenta Estanislao Florido, un video pictórico. El personaje (el que se manifiesta recurrente en sus obras) recorre un camino que presenta planos visuales propios de una narración cinematográfica. Los largos y negros cabellos al viento de la mujer son un poético *leit motiv*. La estética encuentra relaciones con uno de los maestros del género, Hayao Miyazaki, escritor y director del film conocido aquí como El viaje de Chihiro, entre muchos otros.

Los aspectos sexuales presentes en muchas de las sagas del manga se evidencian en el trabajo realizado en fotografías y afiches de Sebastián Guajardo. Para las piezas de esta exhibición, utilizó jóvenes modelos masculinos que representan distintos estereotipos presentes en el imaginario actual de distintas tribus de otakus.

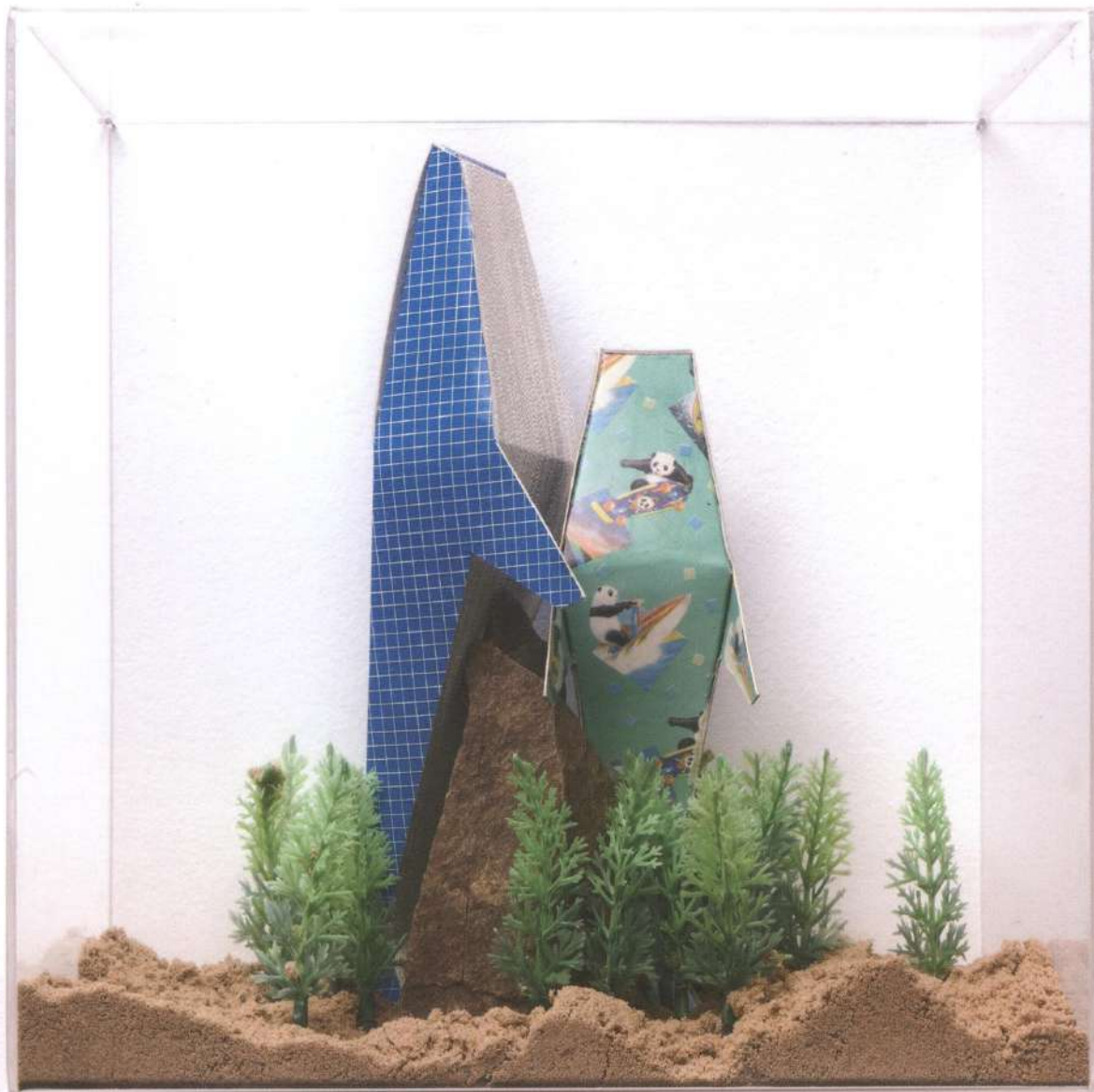
Grandes naves, coloridos robots y gusanos tecnológicos irrumpen en las pinturas de Martín Di Paola. Una paleta de tonos atrapantes y compatibles con el género, y extrañas figuras de hipnótico atractivo son sólo algunos de los componentes que ha utilizado a lo largo del tiempo para transitar, con distintos formatos, alusiones muy diversas al comic y al animé.

Por último, parece ser un mundo maravilloso el que habitan las niñas ilusorias de Mercedes Vasquez; realizadas con la técnica tradicional de papel picado aplicado a punzón con la que logra relieves sorprendentemente volumétricos. Minúsculos fragmentos, -que a la conclusión de una obra resultan miles- son fijados con un procedimiento propio de los *tempos* de las manualidades orientales; elaborados trabajos los que en primera instancia aparentan ser ilustraciones en el plano.

De animadas conversaciones con Ernesto Arellano, comentando sagas, teorías y datos y hasta los diversos grados de enamoramiento que nos despiertan distintos personajes, surgió la idea de la exhibición; un rastreo compartido entre obras y artistas que derivó en una tarea que celebramos poder compartir y ofrecer a los espectadores, reconociendo con placer nuestra condición *otaku*.

Patricia Rizzo

¹ El término *Otaku* proviene de la expresión *o* (artículo honorífico) y *taku* (que significa casa); describe a una persona que se encierra gran parte del tiempo por su fanatismo por algún hobby. Hoy en día es el término generalizado que se utiliza para definir a una persona obsesionada o muy especializada en un tema en concreto, principalmente a los fanáticos del manga y del animé y a los amantes de la tecnología.



MAXIMILIANO ADUKI

JUGATSU

2009

cartulina montada, papel de forrar, plástico, arena y caja de acrílico

40 x 40 cm

El animé representa todo ese margen que pocos se permiten atravesar, las rocas que hablan, el viento que acaricia...



ERNESTO ARELLANO

RAPTO 2

2009

cerámica y base de hierro pintado y cromado

88 x 50 x 50 + base de 60 x 50 cm

colección privada

Manga, concepto difuso, que conmina al ícono (ya olvidado y sepultado) a una nueva realidad somática del arte, diversifica los puentes del conocimiento con décadas pasadas y el futuro. Nos permite una llegada múltiple a mundos sin terminar aun, paisajes de dulzura o pesadilla: tragedia humanística del *tótem conceptual*. *Otaku*, habitante de los mundos Manga.



FABIÁN BERCIC

NOCHES BLANCAS
2009
resina poliéster
27 x 25 x 24 cm c/u

Un sauce, un cerezo, cada chica con su objeto mágico y su poder especial.
Vuelan pétalos en el viento.



MARTÍN DI PAOLA

DIPAMON

2008

esmalte sintético sobre madera

170 x 150 cm

Esta serie parte de pequeños ensueños donde se representan extraños personajes imaginarios, geometrizados. Conviven en un mundo de energía gestual en interacción psicodélica fantástica.



FLAVIA DA RIN

SIN TÍTULO

2008

fotografía color

Ed 7 + 2 aP

80 cm de diámetro

La única forma de absorber la enormidad de la bomba fue con dos ojos enormes, aguados como piletones reflejando los mil colores de un estallido.



ESTANISLAO FLORIDO

24 CUADROS POR SEGUNDO

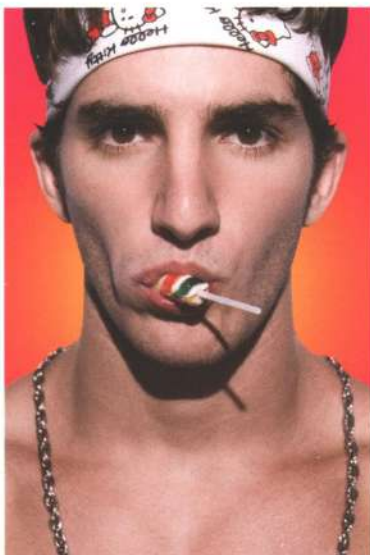
2009

animación digital

duración 04 minutos, 59 segundos

colección privada

Todo empezó con un primer beso animado. Gestos mínimos, el pelo volando en el viento, y tres colores, eso es todo lo que se necesita. Los protagonistas son Rick Hunter y Lin Minmai, el resto, es historia... La trama hace foco en la travesía de un personaje en busca del entendimiento por el misterioso origen de la pintura. Tal vez, entre las extensas aguas litoraleñas, en las inmensas olas de Hokusai, o en el Mar Rojo de Evangelion se encuentre la respuesta.



SEBASTIÁN GUAJARDO

SIN TÍTULO / CEFERINO 2.0

2010

fotografía intervenida / gráfica digital

Se me hace imposible imaginar el Manga sin remitirme inmediatamente al porno.

Caras inocentes en actitudes provocativas, ropa interior escapándose todo el tiempo, colegialas, fetiches de todo tipo. Y yo soy, ante todo, un fetichista. Cuando me propusieron participar de esta exhibición lo primero que me vino a la mente fueron tres X.



MERCEDES VASQUEZ

MARIPOSA NEURONAL

2009

papel picado a punzón sobre papel

105 x 75 cm

La niña doble atraviesa constantemente lo sobrenatural, su realidad es incierta y ambigua. Una siniestra fantasía la recorre desde sus raíces neuronales. El crecimiento natural deviene en deformidad monstruosa y ella se multiplica en una atmósfera maravillosa.

MAXIMILIANO ADUKI

Mar del Plata, 5 de Octubre de 1982. Artista visual y diseñador autodidacta. Desde 2001 reside en Buenos Aires.

MUESTRAS INDIVIDUALES: 2010 "El Camino Dorado de Aduki", Centro Cultural General San Martín. 2009 "Choose your Gummy", Centro Cultural Recoleta. 2008 "Estreno Marder", Galería Pétalos Gloster, El Victorial. 2006/2007 Instalación "Las Mujeres entre los Hielos", Camarín de las Musas. MUESTRAS COLECTIVAS: 2010 Colectiva Pétalos Gloster, El Aleph. 2009 "Provincia", Club Provincia; Expotrastiendas, Stand Galería Pétalos Gloster; Trimarchi DG, Mar del Plata; "Kawaii", Club Provincia; 2006 "Campanas", ResFest BA-MALBA, Museo de Arte Latinoamericano de Buenos Aires.

ERNESTO ARELLANO

Buenos Aires, 17 de junio de 1971.

SELECCIÓN MUESTRAS INDIVIDUALES: 2010 "Yo soy under", Galería Zavaleta Lab, 2009 "Superstición", Centro Cultural Recoleta. 2005 "Fandom", Centro Cultural Gral. San Martín. "Calendario Arellano", Galería Silvia Vesco. 2003 "Cuatro Fábulas", Galería Ruth Benzacar. 2002 ArteBA Barrio Joven, Galería Ruth Benzacar. 2000 Galería Belleza y Felicidad. 1998 Centro Cultural Ricardo Rojas. 1997 Espacio Giesso Reich. 1996 "Ciclo Arellano", Centro Cultural Recoleta. SELECCIÓN MUESTRAS COLECTIVAS: 2009/10 "Sinestesia", Fundación Itaú. 2008 "Las Perlas del Atlántico", Fundación Osde. 2007 "Arellano/Londaibere", Jardín Botánico de Buenos Aires. 2006 "Civilización y Barbarie, Artistas Argentinos Contemporáneos", MACRO, Museo de Arte Contemporáneo de Rosario. "Antología Caníbal" Complejo Chacra de los Remedios y Estudio Abierto en Hotel de los Inmigrantes, Puerto de Buenos Aires. 2004/05 "Civilización y Barbarie, Artistas Argentinos Contemporáneos", Itinerancia: Espacio Cultural Renato Russo, Brasilia; Museo de Arte Moderno Carlos Mérida, Guatemala; Museo del Canal Interoceánico, Panamá y Museo Nacional de Arte Contemporáneo, Santiago de Chile. 2002 Basel Miami, Galería Ruth Benzacar. MALBA, Museo de Arte Latinoamericano, Dibujo Instalación. 2000 Centro Cultural Ricardo Rojas. 1999 Ciclo "Panoramix" Fundación Proa. 1998 "Balance '98" Fundación Proa. 1996 Galería Salentein Kunst. Nijkert. Amsterdam, Holanda. Museo Jan van Torgt. Amstelveen, Holanda. 1990 2da Bienal de arte Joven. 2004/05: Curador de La Línea Joven Plástica, Ministerio de Cultura de C.A.B.A. 2000 Beca para la Creación Artística, Fondo Nacional de las Artes. Artista invitado para la realización de obras en la Escuela Superior de Bellas Artes Ernesto de la Cárcova junto a Luis "Búlgaro" Freisztav, Ana López y Marcia Schwartz.

FABIÁN BERCIC

Buenos Aires, 2 de agosto de 1969.

Realiza sus estudios secundarios en una escuela técnica, luego estudia diseño gráfico en la UBA. Desde 1995 hasta 2001 integra el taller de pintura de Héctor Medici. En el 2001 participa del taller de escultura de Betina Sor. Desde 2003 hasta el 2005 desarrolló su trabajo en el programa de talleres para las artes visuales UBA-Rojas / Beca Kuitca.

SELECCIÓN DE MUESTRAS INDIVIDUALES: 2010 Ignacio Liprandi Arte Contemporáneo. 2008 Workspace Blanton Museum of Arts, Austin, Texas, USA. 2004 Centro Cultural Recoleta. 2003 Complejo Cultural Santa Cruz, Río Gallegos. 2002 Pop Hotel Boquitas Pintadas. SELECCIÓN DE MUESTRAS COLECTIVAS: 2006/2004 Civilización y Barbarie, Argentinos Contemporáneos, en Caracas, Santiago de Chile, Brasilia, Panamá City, Guatemala, MACRO Rosario. 2005 Mix 05, Fundación Proa. 2003 Galería Luisa Pedrouzo; Centro Cultural Recoleta, Buenos Aires, Argentina. 2008 Premio Directorio Concurso 50 Aniversario FNA, Fondo Nacional de las Artes. 2004 Premio Elena Poggi al artista iniciación, Asociación Argentina de Críticos de arte; Beca para la producción artística, Fondo Nacional de las Artes. 2003 1er Premio adquisición Fundación Federico Klemm a las Artes Visuales, y 2002 3er Premio adquisición Fundación Federico Klemm.

MARTÍN DI PAOLA

Buenos Aires, 7 de junio de 1975.

Curso de perfeccionamiento con Carlos Bissolino (1992-95) y Nuevas tendencias en el arte contemporáneo dictado por Laura Batkis – Centro Cultural Rojas, (2002).

SELECCIÓN MUESTRAS INDIVIDUALES: 2000 "Vacío Global", Centro Cultural Rojas. 2005 Tecnostudio; "Dipaconstrucciones", Centro Cultural Recoleta. 2008 "AAAAAAA", Galería Braga Menéndez. SELECCIÓN MUESTRAS COLECTIVAS: 2010 "Discontinuos", Centro Cultural Recoleta. 2009, "Beloved structure, the argentine legacy", Alejandra von Hartz Gallery, Miami, USA; "Sinestesia", Espacio Cultural Itaú; Premio Banco Central de la República Argentina, Museo Nacional de Bellas Artes; Bonzo, Lozano, Di Paola, María Casado Arte Contemporáneo; Bienal de Arte Contemporáneo, Bahía Blanca. 2008 Salón Nacional de la Provincia de Santa Fé; Premio Joven "Fundación Williams", Centro Cultural Borges; "Blanco", Exhibición itinerante, Centro Cultural Borges, Museo de Bellas Artes de Tigre y Teatro Argentino de La Plata. 2007 Bienal de Arte Contemporáneo de Bahía Blanca. 2005 Concurso "Línea Joven". Centro Cultural Recoleta. 2004 Pablo De Monte - Siquier - Bissolino - Di Paola "Tierra Fértil". 2003 "Ingenuo Poder III" Sábado - Di Paola, Museo Quinquela Martín. 2002 Feria ArteBA, Stand Galería Braga Menéndez.

FLAVIA DA RIN

Buenos Aires, 1978.

Estudió en el Instituto Universitario Nacional de Arte (IUNA), ex escuela Prilidiano Pueyrredón durante 5 años. A partir del año 2001 asistió al taller y las clínicas de obra a cargo de Diana Aisenberg, y durante el 2003 ingresó al Programa de Talleres para las Artes Visuales del Centro Cultural Ricardo Rojas (UBA- Kuitca), 2003-2005. Participó de muestras individuales y colectivas en museos y galerías argentinas e internacionales, y en bienales como la de Busan, Corea y Cuenca, Ecuador como representante del envío argentino.

SELECCIÓN MUESTRAS INDIVIDUALES: 2008 "Discovery & Journey", 3er Floor Gallery, Maison Hermes, Singapur; "El misterio del niño muerto", Galería Ruth Benzacar; "Flavia Da Rin: Eyes Wide Open", Speed Art Museum, Louisville, KY, USA. 2007 DPM Gallery, Miami, USA; "Muestra",

Galería Ruth Benzacar. 2003 Boquitas Pintadas Pop Hotel; Casona de los Olivera. 2000 Espacio Juana de Arco. SELECCIÓN DE MUESTRAS COLECTIVAS: 2009 "Borderless generation: Contemporary Latin American Art", Centro Cultural Fundación Korea, Seoul, Korea; "Argentina Hoy", Centro Cultural Banco do Brasil, Sao Paulo-Río, Brasil; "Vamos", Galería Nueveochenta, Bogotá, Colombia. "Biopoder", Galería Vértice, Lima, Perú. 2008 "Retratos", Fundación Standard Bank; "Urgencias Subjetivas", CCEBA, centro Cultural de España; "(Untitled) u = [a photographic group show], Fette's Gallery, California, USA. 2007 "Frauenbilder-Bilder von Frauen", Kunsthalle Lingen, Alemania; "Love Gallery, www.cartier-love.com, encargo Proyecto Web para Cartier; "Il Settimo Splendore", Palazzo Della Ragione, Verona, Italia; IX Bienal Internacional de Cuenca, Ecuador; "Altar Girls", Museum of the Americas, Denver, Colorado, USA.

ESTANISLAO FLORIDO

Buenos Aires, 1977.

Profesor Nacional de Pintura egresado de la Escuela Nacional de Bellas Artes Prilidiano Pueyrredón. Participa del colectivo de artistas Portela 164.

SELECCIÓN DE MUESTRAS INDIVIDUALES: 2009 "24 Cuadros por Segundo", Galería 713 Arte Contemporáneo. 2008 "Le Rêve", Galería 713 Arte Contemporáneo. 2007 "Super Market Chinese Game", Galería 713 Arte Contemporáneo. 2006 "Supermercados Chinos", Casona de los Olivera. 2003 "Short Stories", Pinturas, Galería de La Alianza Francesa. SELECCIÓN DE EXPOSICIONES COLECTIVAS: 2009 "Argentina Hoy", Centro Cultural Banco del Brasil, San Pablo-Río de Janeiro, Brasil; "Video a la carta" - Fundación Proa; X Media Forum 31° Moscow International Film Festival; Festival de Cultura Latinoamericano - Korea Foundation Cultural Center - Korea; "Selfiction" - Fondo Nacional del las Artes; "El Futuro ya no es lo que era", Fundación Osde; "Ciudades imaginarias / Ciudades do mar", Institut Cervantes, Salvador de Bahia, Brasil; "Web - Stalkers" - Une traversée de la création contemporaine - Cinéma Nouveau Latina - Paris - Francia "La caja de los 36 colores", Fondo Nacional de las Artes; "Tierra", Galería Holz. 2008 "La épica y lo cotidiano, Imágenes de la Guerra Guazú-1865-1870", Museo Provincial de Bellas Artes de Corrientes; XII Premio Klemm Premio Fundación Klemm a las artes Visuales; "Pictoramas Bidimensiones Móviles, de la relación entre el Dibujo, Pintura y Video", Uno Centro de Arte Contemporáneo, Gral. Roca, Río Negro; "Si tu me dices ven..." - 713 Arte Contemporáneo; Cultura y media 08, Centro Cultural General San Martín; "Mon Dieu, Mon Dieu, la vie est la simple et tranquille", Centro Cultural Recoleta.

SEBASTIÁN GUAJARDO

Nació en Buenos Aires, 1977.

Egresado de la Escuela Nacional de Bellas Artes Prilidiano Pueyrredón.

MUESTRAS INDIVIDUALES: Juana de Arco, Proyecto A, Centro Cultural Gral. San Martín. EXHIBICIONES COLECTIVAS: Centro Cultural Recoleta, Universidad Maimónides, Currículum 0, Ruth Benzacar, entre otras. Diseñador gráfico y creativo en la firma Ona Saez desde 2004, Productor de las Fiestas Club Namunkurá desde 2005.

MERCEDES VASQUEZ

Buenos Aires, 1982. Licenciada en Artes Visuales, Instituto Universitario Nacional de Arte. Participó del taller proyectual de Elsa Soibelman.

2009, 2008, 2007 ArteBA, Stand Proyecto A. 2008 "Historias de chicas", Espacio San Telmo. 2006 "Premio Proyecto A", 5° edición. 2° Premio. Vive y trabaja en Luyaba, Córdoba.

PATRICIA RIZZO

Nació en San Martín, Buenos Aires, en 1962. Curadora independiente, investigadora de arte contemporáneo y editora. Entre sus últimas exhibiciones se cuentan Luis F. Bénédict, Equinus Equestres en MALBA, Colección Costantini; Nora Iniesta, Lo Inalcanzable en Museo Nacional de Bellas Artes Emilio Caraffa, Córdoba; Claudia Aranovich, Zona de Luz en el Centro Cultural Recoleta; Ricardo Cinalli, Obras 1985-2006 en el Museo Nacional de Bellas Artes, y Pablo Suárez Exhibición Antológica 1961/2006 en el Museo de Bellas Artes Juan B. Castagnino de Rosario, Sala Cronopios del C. C. Recoleta, Museo Caraffa y Museo Nacional de Bellas Artes de Neuquén. Desde 2002 realiza la curaduría de Proyecto A, Arte contemporáneo, programa de apoyo privado para artistas emergentes. Entre otros, recibió el premio "José León Pagano" por la mejor curaduría ex-aequo de la exhibición colectiva Fernández Muro, Grilo, Pucciarelli, Sakai: Los que no volvieron realizada en las Salas del Fondo Nacional de las Artes y el premio "Germaine Derbecq", por la curaduría de la muestra Experiencias '68, reconstrucción realizada en la Fundación Proa, en base a documentos de la muestra homónima que tuvo lugar en el Instituto Torcuato Di Tella.

En su editorial edita principalmente ensayos e investigaciones de arte argentino.

El término *Otaku* proviene de la expresión *o* (artículo honorífico) y *taku* (que significa casa); describe a una persona que se encierra gran parte del tiempo por su fanatismo por algún hobby. Hoy en día es el término generalizado que se utiliza para definir a una persona obsesionada o muy especializada en un tema en concreto, principalmente a los fanáticos del manga y del animé y a los amantes de la tecnología.

GAU

curadora
PATRICIA RIZZO
marzo / abril de 2010



**FUNDACION
FEDERICO JORGE
K L E M M**

M.T. de Alvear 626 (1058) . Buenos Aires / Argentina. Teléfono (5411) 43 12 33 34 / 43 12 44 43
e mail admin@fundacionfjklemm.org / www.fundacionfjklemm.org

LUNES A VIERNES DE 11 A 20 HS