

# OBJETOS / INSTALACIONES



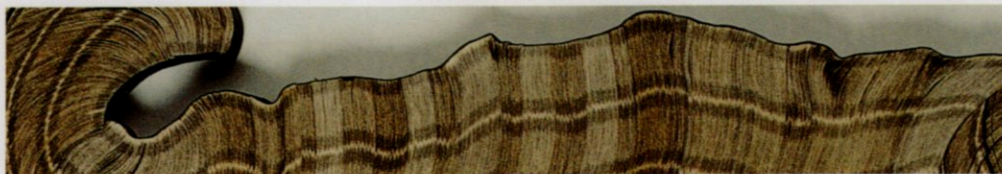
MARCELA ASTORGA



JIMENA LASCANO



SILVANA LACARRA



ANDREA MOCCIO



ANDRES SOBRINO

## ESPACIO CINCO

ABRIL - MAYO 2003

FUNDACION  
FEDERICO JORGE  
K L E M M

## OBJETOS / INSTALACIONES

Los cinco artistas que integran la exposición comparten algunos rasgos: todos trabajan con objetos exentos o instalados y pertenecen a la misma generación. Pero de manera alguna es un grupo homogéneo. Las obras de Lascano poseen referencias a los productos e imágenes de consumo femenino; las de Lacarra se caracterizan por un riguroso formalismo; también formalistas, las de Sobrino juegan con los materiales industriales y con la idea de combinación variable; las de Astorga manifiestan las preocupaciones por el sentido y por el “extrañamiento”; los objetos e instalaciones de Moccio se caracterizan por su carácter gráfico y por su inestabilidad formal.

Marcela Astorga, desde hace algún tiempo produce sus obras con cuero animal, muchas veces sin curtir. Abundan en los objetos e instalaciones los cintos de origen militar, los jirones de piel vacuna y las crines de caballo. En algunos trabajos utiliza también bártulos de uso doméstico, como sillas, fuentes de cerámica y parrillas de hierro, siempre asociadas con el cuero o con las crines. En otras ocasiones cubre enormes columnas reales de la sala de exposiciones con cientos de cintos. También diseña casas con techo a dos aguas sobre los muros con el mismo elemento. En todos los casos, las obras parecen remitir al concepto de “desfamiliarización”, de extrañeza en lo familiar.

Los objetos de Andrea Moccio, instalados en el muro o en el piso, están realizados con productos cotidianos de escaso interés formal o social: guías telefónicas. Estos volúmenes –fragmentos de ellos- están guillotizados transversalmente, de manera que adquieren formas imprevisibles, dejando ver, como una trama geométrica, la tipografía y las columnas que contienen los nombres, los números telefónicos y las direcciones. Los cantos de papel están intervenidos con impresiones serigráficas con formas diversas. Estos objetos no poseen una estructura formal permanente, cualquier movimiento de las páginas modifica su apariencia. Todo apunta a mostrar la provisionalidad de la obra y a estimular el deseo de cambiar su aspecto. Por momentos, dice la artista, “parecen máscaras que no son máscaras, alas que no son alas o plumas que no son plumas”.

En la obra de Jimena Lascano predominan las referencias a la publicidad, el *packaging* y las marcas de productos para la mujer. También aparecen telas y grandes moños, muy kitsch, como los que se utilizan en los envoltorios de regalos. Sin duda, el conjunto revela el encanto producido por el consumo superfluo y por lo ficticio de los productos que simbolizan un modo de vida y de consumismo. La artista señala que en sus trabajos utiliza los tonos del maquillaje, los corte de los trajes, los números de los colores de tintura para el pelo, los estampados de las telas, las cremas humectantes. Pero Lascano no tiene una mirada crítica hacia ese mundo seductor, por el contrario, parece mostrarlo con ambigua admiración.

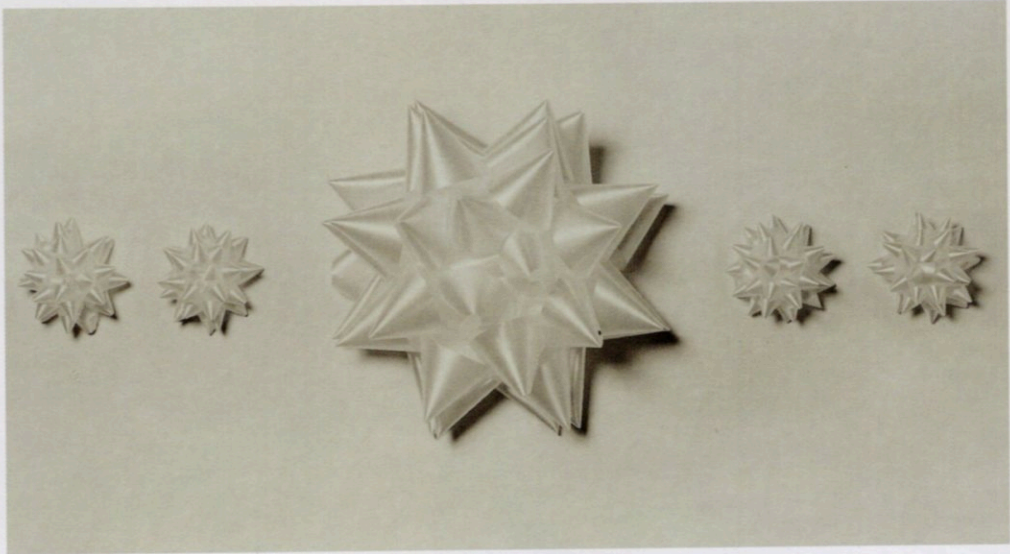
Silvana Lacarra construye sus obras formalistas y rigurosas con productos industriales, como la fórmica. En ellas no dejan de ser significativos la resistencia de los materiales utilizados, su peso y su grosor. También el color y la textura. Los objetos, volúmenes geométricos en tres dimensiones, herméticos, con predominio absoluto bordes rectos, carecen de toda referencia subjetiva. Ajenos a todo lo que es sensible y limitados a las formas primarias, las obras poseen un notable refinamiento, sin excesos, y un sereno y cautivador silencio.

Andrés Sobrino construye sus objetos y sus instalaciones con materiales ajenos al mundo del arte, como la cinta de embalar de colores, los azulejos y las pinturas industriales. Según afirma el artista, sus obras están hechas con “ferretería artística”. Algunas obras, de rigurosas formas geométricas, son soportes rígidos cubiertos con cintas de colores sin modificaciones ni adiciones. Con este método, reiterado con combinaciones diversas de color, crea múltiples diseños de bandas rectas paralelas de igual ancho. En otras ocasiones, todo el piso de un enorme salón de exposición está recorrido por una serie de cintas de diversos colores, muy saturados. También puede intervenir, con el mismo material, la exposición de pinturas de otro artista. No es extraño que señale, estetizándola, cualquier situación en la que exista un muro o un pavimento que sirva como soporte.

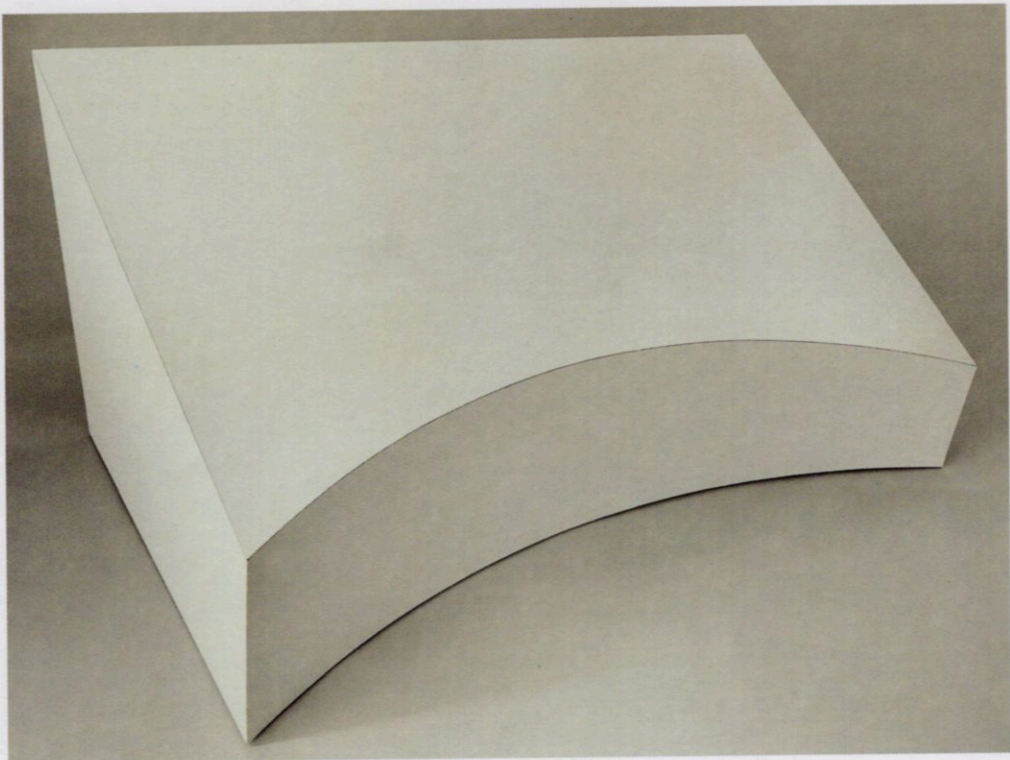
JORGE LÓPEZ ANAYA  
Curador



Marcela Astorga: *Móvil*, cuero y hierro, 210 x 100 x 40 cm., 2001.



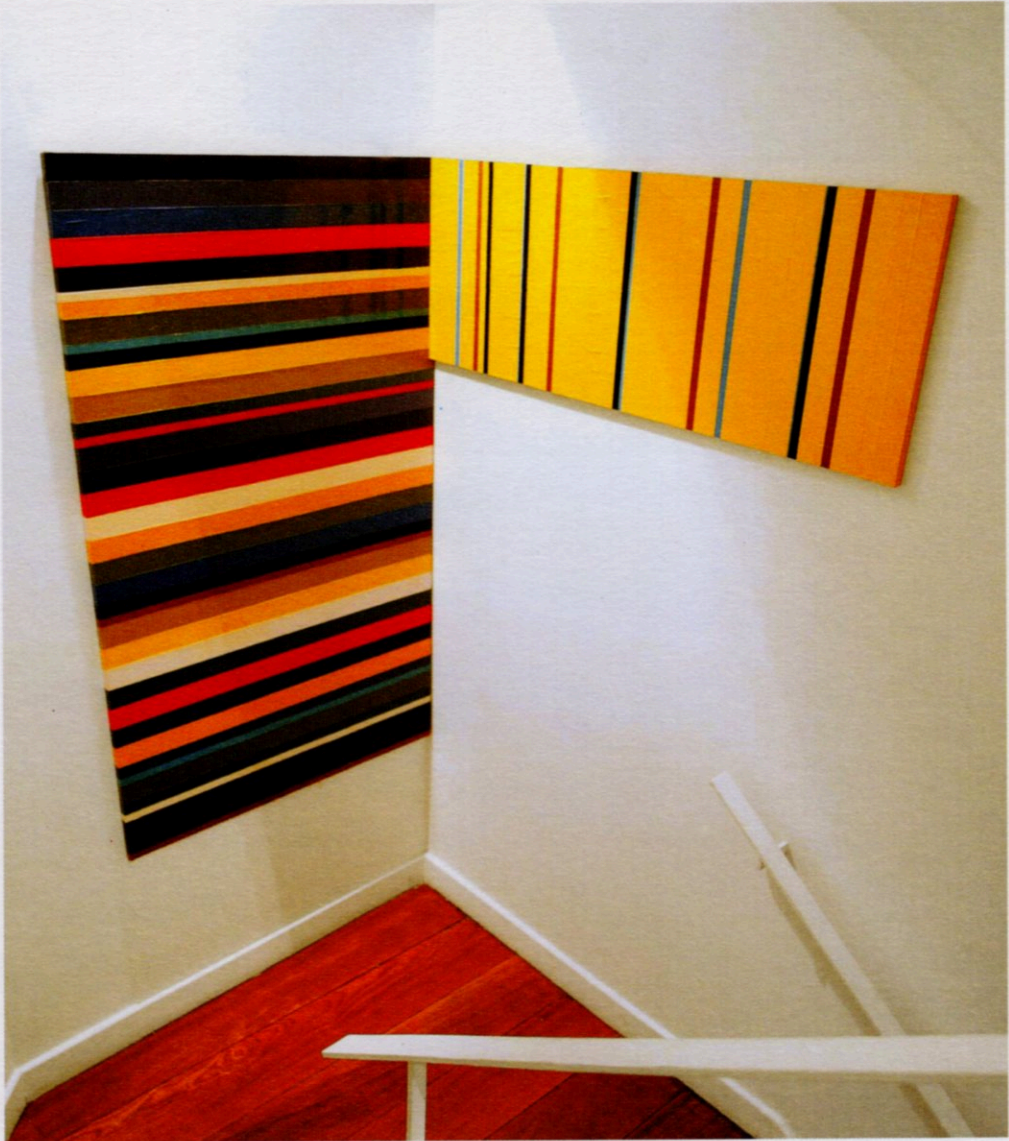
Jimena Lascano: *Sin título*, cinta ribonette, 2003.



Silvana Lacarra: *Sin título*, madera revestida en laminado plástico, 0.58 x 100 x 0.74 cm., 2003.



Andrea Moccio: *Cantileon*, de la serie Poesía Blanda, serigrafía sobre papel, 100 x 50 cm., 2003.



Andrés Sobrino: *Sin título*, cintas adhesivas, 2002.

**Marcela Astorga** nació en Mendoza. Obtuvo una beca de experimentación escénica y el subsidio a la creación artística de la Fundación Antorchas. Fue invitada para participar en Madinina Workshop en Martinique. Desde 1994, entre otras muestras colectivas, participó en: Premio Braque; Bienal Nacional de Bahía Blanca, Salón Nacional del Museo Juan B. Castagnino (Rosario); Premio Banco Nación Argentina a las Artes Visuales; Nuevos medios, nuevas tendencias, Museo Eduardo Sívori; Open day, Martinique, Francia. Exposiciones individuales: "Algo huele a podrido", Espacio Giesso-Reich; "Navidad criolla", Centro Cultural Recoleta; "Sacando el cuero", Espacio Juana de Arco; Cuestión de piel, Galería Luisa Pedrouzo. Una de sus obras integra la colección del Museo de Arte Moderno de Buenos Aires.

**Jimena Lascano** nació en Buenos Aires. Graduada en la Escuela Nacional de Bellas Artes Prilidiano Pueyrredón. Realizó estudios con Nicola Costantino, Pablo Garber y Pablo Siquier. Expuso de manera individual en el Centro Cultural Recoleta (1998), Colegio Mayor Argentino (Madrid, 1998) y La Casona de los Olivera (2002). Obtuvo una beca especial de la Secretaría de Cultura de la Nación. Participó en los premios de la Fundación Federico Jorge Klemm en 1998 y 2002.

**Silvana Lacarra** nació en Bragado, provincia de Buenos Aires. Realizó el profesorado de dibujo y pintura en el Instituto Saint Joseph, de Bragado. Estudió en los talleres de Carlos Gorriarena, Ahuva Szymowicz y Sergio Bazán. Entre 1997 y 1998 participó en la beca de perfeccionamiento dirigida por Guillermo Kuitca. Expuso individualmente, en el Centro Cultural Borges (1999), Galería de Arte Cecilia Caballero (2000), Galería Dabbah-Torrejón, con el título "Catorce unidades mixtas" (2002). Participó en muestras colectivas, entre ellas: Beca Kuitca, Galería Luis Fernando Pradilla, Madrid (2003); Arte en centímetros, Galería Luis Fernando Pradilla, Madrid (2002); Con las manos en la masa (performance), Abasto, Estudio Abierto (2002); Sortilegio, Fondo Nacional de las Artes (2001); Autorretrato, Centro Cultural Borges (2001). Realizó la escenografía para "Kale y Bucket en concierto", Teatro General San Martín, Buenos Aires (2001).

**Andrea Moccio** nació en Buenos Aires. Estudió en la Escuela Nacional de Bellas Artes Prilidiano Pueyrredón y en los talleres de Matilde Marín y Alfredo Portillos. Trabajó en el taller interdisciplinario de Christian Boltanski, en la Escuela de Bellas Artes de París y en el taller de ediciones de obra gráfica en serigrafía de Manuel Bello, en el Centro Arteleku, San Sebastián, España. Expuso de manera individual, con el título "Poesía Blanda", en el Complejo Cultural Santa Cruz, Río Gallegos. Participó en la proyección de videos experimentales del Museo de Arte Moderno de Buenos Aires (2001). Obtuvo diversas recompensas, entre otras: Mención en el Concurso de video y animación, ICI, Buenos Aires, 2001; Primera mención, Bienal de Gráfica, ArteBA, 2002; Segundo premio, Concurso Internacional de Grabado Máximo Ramos, La Coruña, España, 2002; Mención (grabado), en el Salón de Artes Plásticas Manuel Belgrano, 2003.

**Andrés Sobrino** nació en San Miguel de Tucumán, en la actualidad reside y trabaja en Buenos Aires. Estudió arquitectura en la Universidad Nacional de Tucumán y Diseño Gráfico en la Universidad de Buenos Aires. Docente de la carrera de Diseño Gráfico (UBA). Editor y productor de la revista *file<sup>R</sup> y curva*, desde 1997. Participó en exposiciones colectivas, entre otras, en Duplus, Galería Blanca, Premio Prodaltec, Centro Cultural Ricardo Rojas, Boquitas Pintadas, La Casona de los Olivera, Braga Menéndez/Schuster arte contemporáneo, Museo de Arte Latinoamericano de Buenos Aires (MALBA), Abasto abierto, Espacio Proyecto (Casa de la Cultura, Buenos Aires), Premio Federico Jorge Klemm a las Artes Visuales (2002). Expuso de manera individual en Duplus y Braga Menéndez/Schuster.

**FUNDACION  
FEDERICO JORGE  
K L E M M**

---

M. T. de Alvear 626  
(1058) Buenos Aires  
Tel.: 5411-4312 33 34 / 4312 44 43  
[www.fundacionfjklemm.org](http://www.fundacionfjklemm.org)  
[mail@fundacionfjklemm.org](mailto:mail@fundacionfjklemm.org)