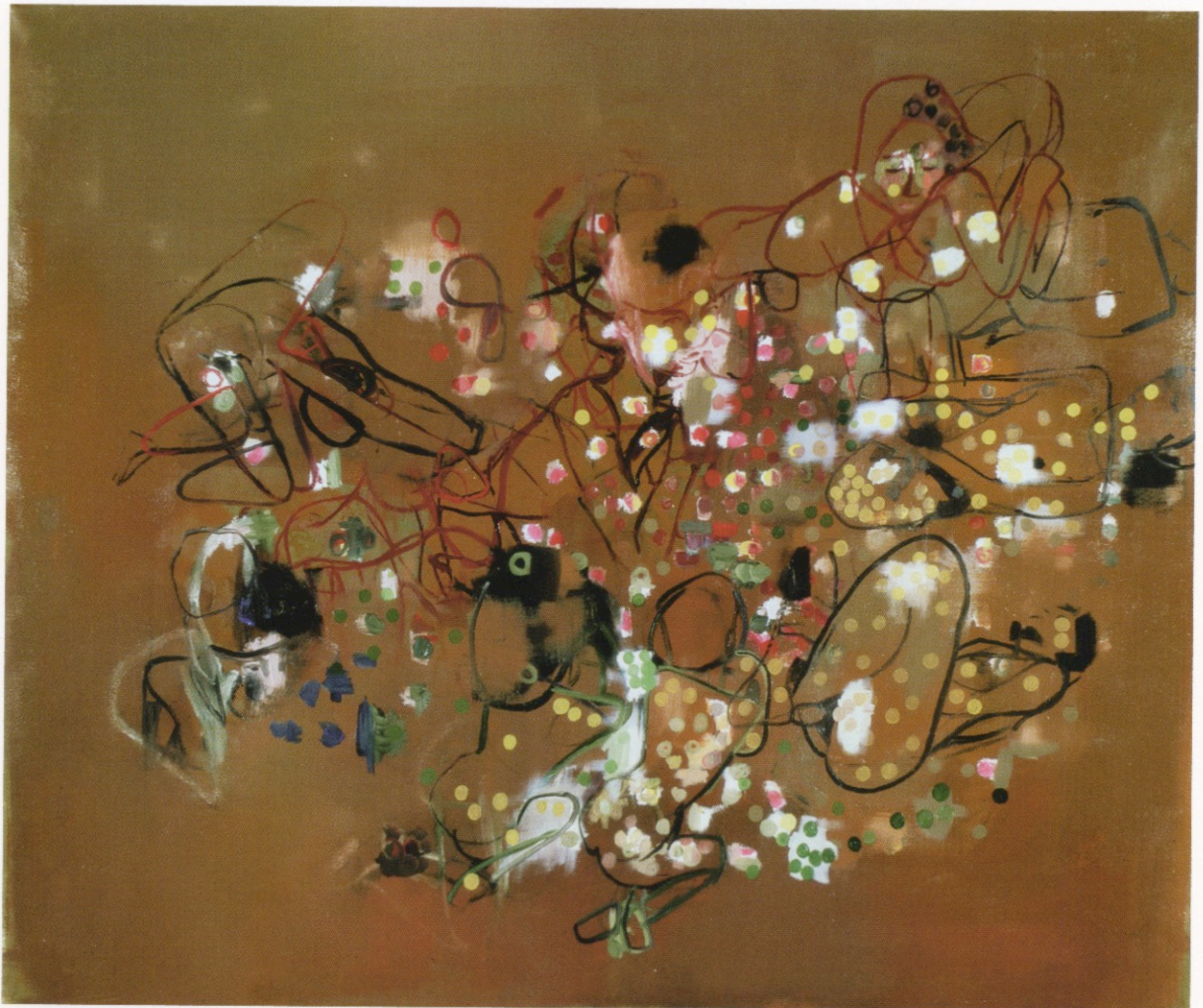


MANUEL ESNOZ



SEPTIEMBRE · OCTUBRE 1998

FUNDACION
FEDERICO JORGE
K L E M M

LA ORGANIZACION DEL DESENFRENO

La preocupación por una regla es quizás mayor en la transgresión: pues es más difícil limitar un tumulto una vez desencadenado.

George Bataille, El erotismo.

Conversando frente a una de las obras de esta exposición, Manuel Esnoz me comentó que le gustaba que el cuadro fuera "como una guerra". Cuando me dijo ésto, a mí, que cuatro días antes había visto el cuadro por primera vez, en un estado sin lugar a dudas mucho más "pacífico", empezó a darme un ligerísimo pudor imaginarme al artista frente a la tela, pintando con una especie de lascivia destructiva esos cientos de nuevos puntos extáticos que había en el cuadro. Sin embargo, el pudor que me produjo pensar en esa escena, no tiene que ver con lo estrictamente sexual -de hecho la imagen no es sexual-; lo que en realidad creo que resulta teóricamente escandaloso es que la violencia y la belicosidad estén concebidas, como sucede en estas obras, desde una posición ascética, distanciada y casi diría, quirúrgica. Que el ímpetu de las líneas y de los sucesivos borramientos, que la viciosa confusión de elementos, no sean una descarga eventual, expresionista, del pintor, sino una composición en el sentido más clásico del término, trabajada con boceto, prueba y error, distancia y tiempo frente al cuadro, e incluso, retroproyector.

(A propósito de la clasicidad de estas obras: uno de los cuadros de esta exposición, aquel de fondo marrón-naranja que presenta una aglomeración de puntos, líneas y desnudos entrelazados, ¿no tiene por momentos algo de esos grupos de cuerpos anudados que pintaba Klimt?).

En los cuadros más dramáticos de la muestra, esa contradicción de la obra consistente en ser la construcción premeditada de una imagen que habla del desenfreno, está llevada a un estado inédito de tensión. Esnoz está saliendo de la larga serie erótica que vino trabajando desde 1994, y llevando las cosas a un extremo de suciedad y ruina, aunque en realidad decida cuidadosamente cada centímetro de ese descontrol.

Los números, que en los cuadros anteriores anunciaban la existencia de un juego, van poco a poco quedando fuera del nuevo repertorio, y las "fichas" del juego -los puntos, las líneas visibles, las líneas sugeridas y las figuras- son usadas vorazmente hasta despojarlas de sus viejos roles. Los puntos ya no indican líneas, como en la didáctica lujuriosa de las



Retrato. 160 x 200 cm. Oleo y acuarela sobre tela. 1998.

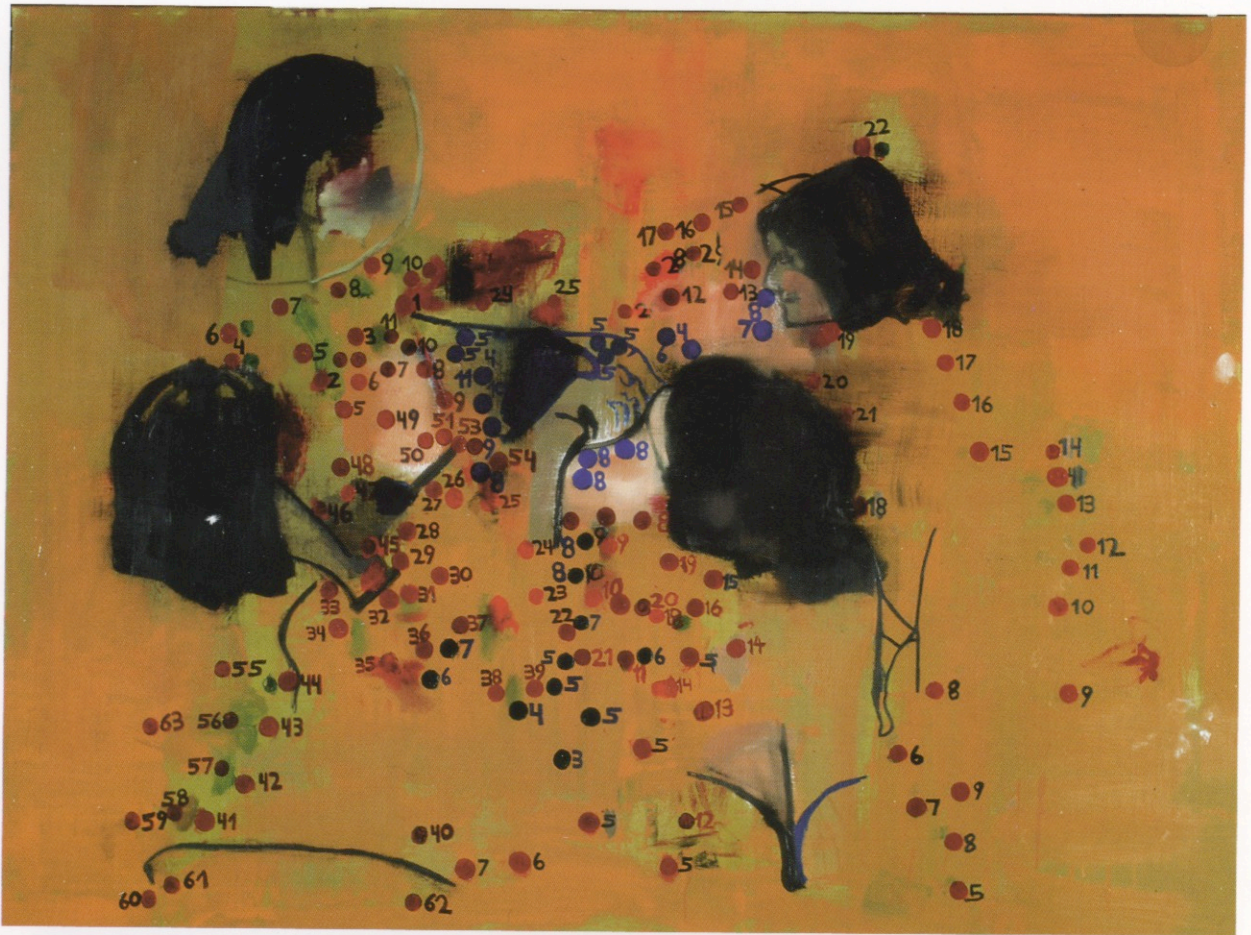
primeras obras de la serie; aparecen como una aglomeración impenetrable de átomos de un especie de divisionismo brutalista, en el que lo primitivo de la construcción aparece exagerado.

La variación hacia una paleta que remite a un cierto horror viscoso, y la aparición de un repertorio de borrones, enlaces, superposiciones, pentimentos, tachaduras y esfumados que funcionan como choques o combates aislados, atenta contra una cierta elegancia expresionista y completa una atmósfera que tiene que ver, como el propio artista quisiera, con una imagen de la guerra.

Si bien el universo de referencia de estas obras ya no es, como en las series anteriores, un erotismo evidente, hay algo libertino, un clima de rara voluptuosidad, que hace pensar que el mundo de lo erótico no está desterrado. Y esto sucede sobre todo porque el recurso de "lo que se muestra - lo que se oculta", sigue siendo un eje fundamental en la definición de la imagen. (Lo cual nos demostraría que el erotismo de las obras del pasado no derivaba simplemente del hecho de que las escenas representadas remitieran a un porno más o menos explícito, sino que además, y fundamentalmente, derivaba del modo en que el autor se encargaba, con deliberación y alevosía, de mostrar y *ocultar* determinadas partes de esas escenas).

En este sentido, el de Esnoz nunca fue -y sigue sin ser- un mundo cerrado y afirmativo. Tanto en sus rompecabezas orgiásticos como en los cuadros más nuevos, de tipo puntillista, las figuras empiezan a aparecer cada vez que el ojo recorre el cuadro y las conquista. Todo está entredicho, apenas construído por las relaciones entre un conjunto cada vez más enmarañado de piezas sueltas que nunca dejan de verse como tales, ni tampoco son absorbidas por una totalidad óptica, como en el caso de Seurat o más cerca nuestro, de Chuck Close. Aquí las figuras están emergiendo o ahogándose, siempre en un punto aparentemente inconcluso que impide que la imagen (o cualquier "final feliz", como dice el autor), llegue a revelarse de un modo realista.

Esta torpeza, esta falla en la consumación de la imagen como un todo diáfano y legible, es una apuesta en contra de la eficacia como concepto artístico: en Esnoz, la obra incluye necesariamente una dosis de reserva y de introspección. Después, se impone la refinada, paródica brutalidad del artista.



Los cinco temas. 135 x 180 cm. Oleo sobre tela. 1998.



ADN. 180 x 180 cm. Oleo, acuarela y temple sobre tela. 1998.

Manuel Esnoz, nace el 16 de agosto de 1974 • Estudia pintura con Martín Reyna y Diana Aizenberg • Beca Antorchas coordinada por Guillermo Kuitca.

MUESTRAS COLECTIVAS

1991 Pintando en Buenos Aires. Galería Michel Leonard. New York • 1992 Pictórica. Museo Villa Victoria. Mar del Plata • 1993 Pictórica. Art Museum of America. Washington • Pictórica. Galería Goerge N'Namdi. Detroit. • De la Tierra del Fuego al otro Polo. Galería Arte Actual Mexicano. Monterrey. México. • 1994 11 x 11. Museo San Miguel de Tucumán • XII Jornadas Internacionales de la Crítica. Centro Cultural Recoleta. Buenos Aires. • 1995 Nuevas Presencias en el Arte Argentino. Fundación Banco Patricios. Buenos Aires. • ARTE BA 95. Annina Nosei. New York • Summer Show. Galería Annina Nosei. New York • 1996 70-80-90. Museo Nacional de Bellas Artes. Buenos Aires • 70-80-90. Centro Cultural Borges. Buenos Aires. • ARTE BA 96. Buenos Aires • 1997 1ra. Mención Premio Fundación Federico Jorge Klemm. Buenos Aires • ARTE BA 97. Buenos Aires. • 1998 Feria de Arte de Caracas. Stand de Thomas Cohn. São Paulo. Kravets - Wehby Gallery. Tres Artistas Latinoamericanos. New York • Thomas Cohn. São Paulo • ARTE BA 98. Buenos Aires.

MUESTRAS INDIVIDUALES

1994 CAYC. Buenos Aires • 1995 MUN. Buenos Aires • 1996 Fundación Federico Jorge Klemm. Buenos Aires • 1997 Kravets - Wehby Gallery. New York • 1998 Thomas Cohn Arte Contemporanea. São Paulo • Fundación Federico Jorge Klemm. Buenos Aires.

PREMIOS

1993 Artista joven del año. Asociación de Críticos de Arte • 1994 2º Premio CAYC - Klemm a la Joven Generación • 1995 Mención Premio Gunther de Pintura.

OBRAS EN EXHIBICION

1. *"ADN"*. 1998. Oleo, acuarela y temple sobre tela. 180 x 180 cm.
2. *"Retrato"*. 1998. Oleo y acuarela sobre tela. 160 x 200 cm.
3. *"Los cinco temas"*. 1998. Oleo sobre tela. 135 x 180 cm.
4. *"Desnudo acostado"*. 1998. Oleo sobre tela. 170 x 190 cm.
5. *"Retrato de Juana Pintando"*. 1998. Oleo, acuarela y temple sobre tela. 180 x 180 cm.
6. *"3 Desnudos"*. 1998. Oleo sobre tela. Tríptico 120 x 100 cm. c/u.
7. *"Bilis roja, Bilis verde, Bilis negra"*. 1998. Oleo sobre tela. 60 x 70 cm.



Bodega Suter
SAN RAFAEL, MENDOZA

**FUNDACION
FEDERICO JORGE
K L E M M**

Marcelo T. de Alvear 626
(1058) Buenos Aires
Tel.: 541-311 2527 / 312 2058