

ELOBJETO Y LA LUZ

LUIS BENEDIT RICARDO BLANCO
JUAN CAVALLERO ANTONIO CENA
FEDERICO CHURBA MIKI FRIEDENBACH
DIEGO ARENA PATRICIA LASCANO
EDUARDO NASO ALEJANDRO SARMIENTO
CLORINDO TESTA MARTÍN WOLFSON

FUNDACIÓN FEDERICO JORGE KLEMM
CONSEJO DE ADMINISTRACIÓN

JORGE LÓPEZ ANAYA
Presidente

MATILDE MARIN
Secretaria

RICARDO BLANCO
Tesorero

COMISIÓN EJECUTIVA
Gerhard G. Bischoff
Carlos Espartaco
Víctor Bonelli

GERENCIA CULTURAL
Valeria Fiterman / Fernando Ezpeleta

PRODUCCIÓN
María Fernanda Quiroga

DISEÑO GRÁFICO
Manuela López Anaya

FOTOGRAFÍA
Gustavo Lowry

IMPRESIÓN
Latingráfica

EL OBJETO Y LA LUZ

CURADURÍA
Ricardo Blanco

EL OBJETO Y LA LUZ

A los diseñadores invitados se les propuso relacionar una percepción como la luz, con algo objetual, material.

Sabemos que para los diseñadores todo se puede materializar, así, el aire o la luz no sólo son percepciones que se verbalizan, sino que pueden tomar materialidad en forma de objetos. Ese desafío enfrentó a los participantes en el desarrollo de propuestas, pero estas propuestas hechas objetos, pasaron a ser significantes y de allí que las hay simbólicas, poéticas, metafóricas, artísticas, de revisitación y todos los conceptos con los que el diseño actual se presenta.

Hoy en día, que abundan en demasía las representaciones informáticas en las revistas y libros de diseño como una inmaterialidad más, en Klemm nos propusimos recuperar el objeto como el vehículo de la expresión de los diseñadores quienes, a diferencia de los artistas que llegan al objeto, ellos normalmente parten del objeto, su universo es el objetual. Comúnmente la función, la materialidad, el uso que implica generar una serie de operaciones a tener en cuenta, hace que lo expresivo a veces se minimice.

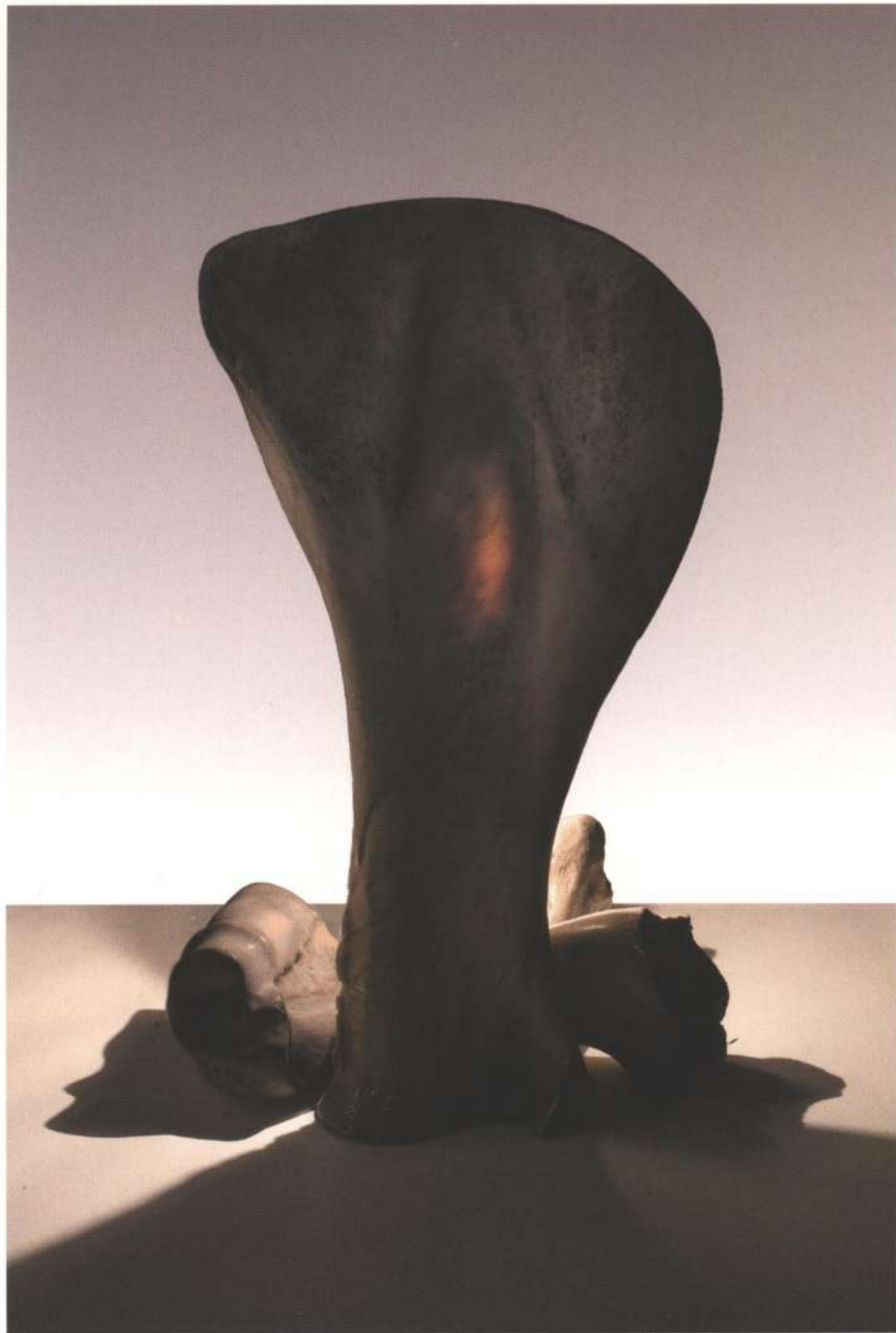
Aquí nos proponemos recuperar la posibilidad que el objeto nos proporciona para el logro de hacer expresivo un elemento utilitario. No olvidemos que estamos en una galería de arte y que el diseño es una disciplina autónoma vecina al arte.

Esta última afirmación nace de la inquietud actual de algunos teóricos y otro tanto de diseñadores y/o artistas, hasta hay libros que se preguntan si el diseño es arte o no.

Podemos contestar con algo parecido a una perogrullada: si hablamos de diseño, esto es diseño; si hablamos de arte, es arte; no existe una división clara para los observadores, pero para los diseñadores, la diferencia sólo está en su intencionalidad, el cómo se responde a las condiciones a tener en cuenta, ya sea las necesidades de quien utiliza ese objeto o bien la intención del autor de expresar algún concepto o vivencia. Así como los artistas trabajan con elementos, materias o materiales y le sacan su lenguaje forzándolos a parecer otra cosa, los diseñadores utilizan la función como una materia más para encontrar un nuevo lenguaje de mostrar objetos cotidianos.

En la muestra no ha interesado la calidad de la luz como un elemento útil, aunque hay algunos ejemplos en donde la luz está sabiamente expandida. En otros casos fueron las nuevas tecnologías las que le permitieron al diseñador expresar sus intenciones, en otros casos, una pequeña instalación hace de la luz el componente más significativo o una obra de arte —salida de lo utilitario— vuelve a ser útil con el agregado de otros componentes que le agregan significado y actualidad al producto.

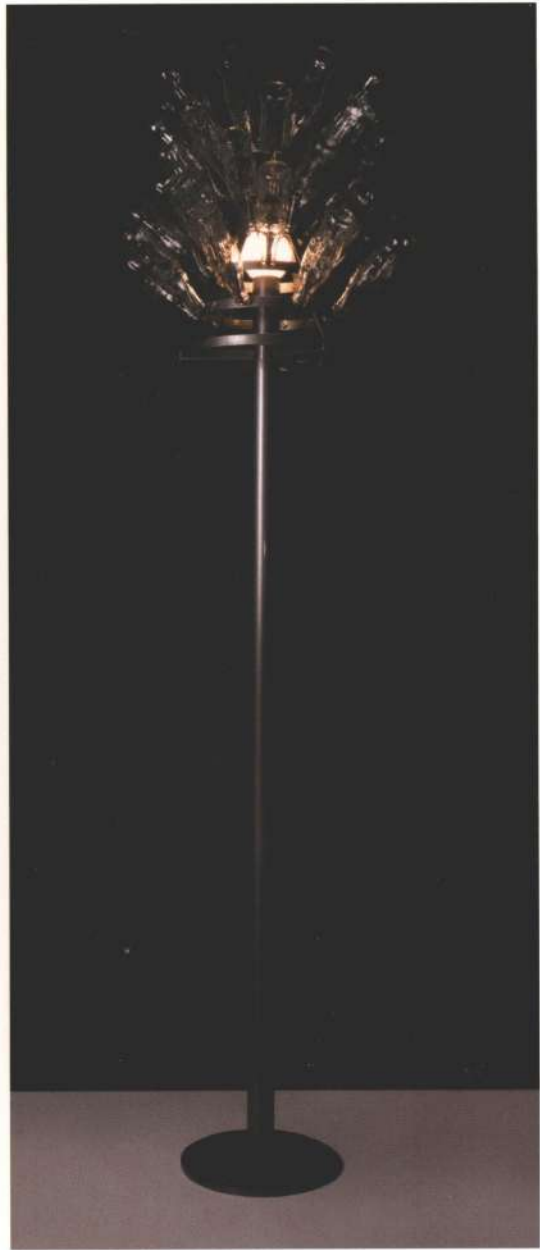
Los límites entre un producto de mercado con una propuesta, están diferenciados a través de ciertas ironías, de ciertos guiños al observador, ya que se comienza con una incógnita ¿Estas piezas son lámparas o son expresiones artísticas? Queda en cada uno la respuesta.



LUIS BENEDIT

Artista plástico y arquitecto. Su trayectoria se inicia en la década del 60. Fue el primer artista latinoamericano que exhibió en el espacio "Projects"; del MOMA, Nueva York, en 1972.

Ha realizado exhibiciones individuales y colectivas en América, Europa y Asia. Actualmente trabaja con huesos de vaca y caballo en la realización de piezas que arma a través de fragmentos pulidos. La mayor parte de su obra gira en torno a la búsqueda de una memoria cultural y regional.



RICARDO BLANCO

Académico de Número de la Academia Nacional de Bellas Artes. Profesor Emérito en la FADU – UBA, Doctor en Diseño Industrial, UBA. Se destaca la participación en la creación y dirección durante 20 años, de la carrera de Diseño Industrial, las carreras de Posgrado Diseño de Mobiliario y Diseño de productos para la arquitectura. Profesor en diversas universidades del país. Realizó el equipamiento de la Biblioteca Nacional, hospitales y escuelas municipales; Premios Konex de Platino 2002, jurado en las Bienales de Quito y de Diseño Brasileño. Curador General de la Colección de diseño del MAMBA. Publicó el Capítulo "Diseño Industrial en Argentina", para la "Historia General del Arte en Argentina", ANBA (2006).



JUAN CAVALLERO

Nace en 1941. Diseñador gráfico, pintor, escultor, artista plástico, diseñador industrial y fotógrafo.

Estudió en Brasil, trabajó en Europa, obtuvo varios premios de pintura y diseño industrial.

Publicó libros de ilustración para cuentos infantiles. En 2007 expone toda su obra en el Palais de Glace, simultáneamente edita y publica el libro *"Oficios"* un recorrido por los 40 años de experiencia en las diferentes disciplinas.



ANTONIO CENA

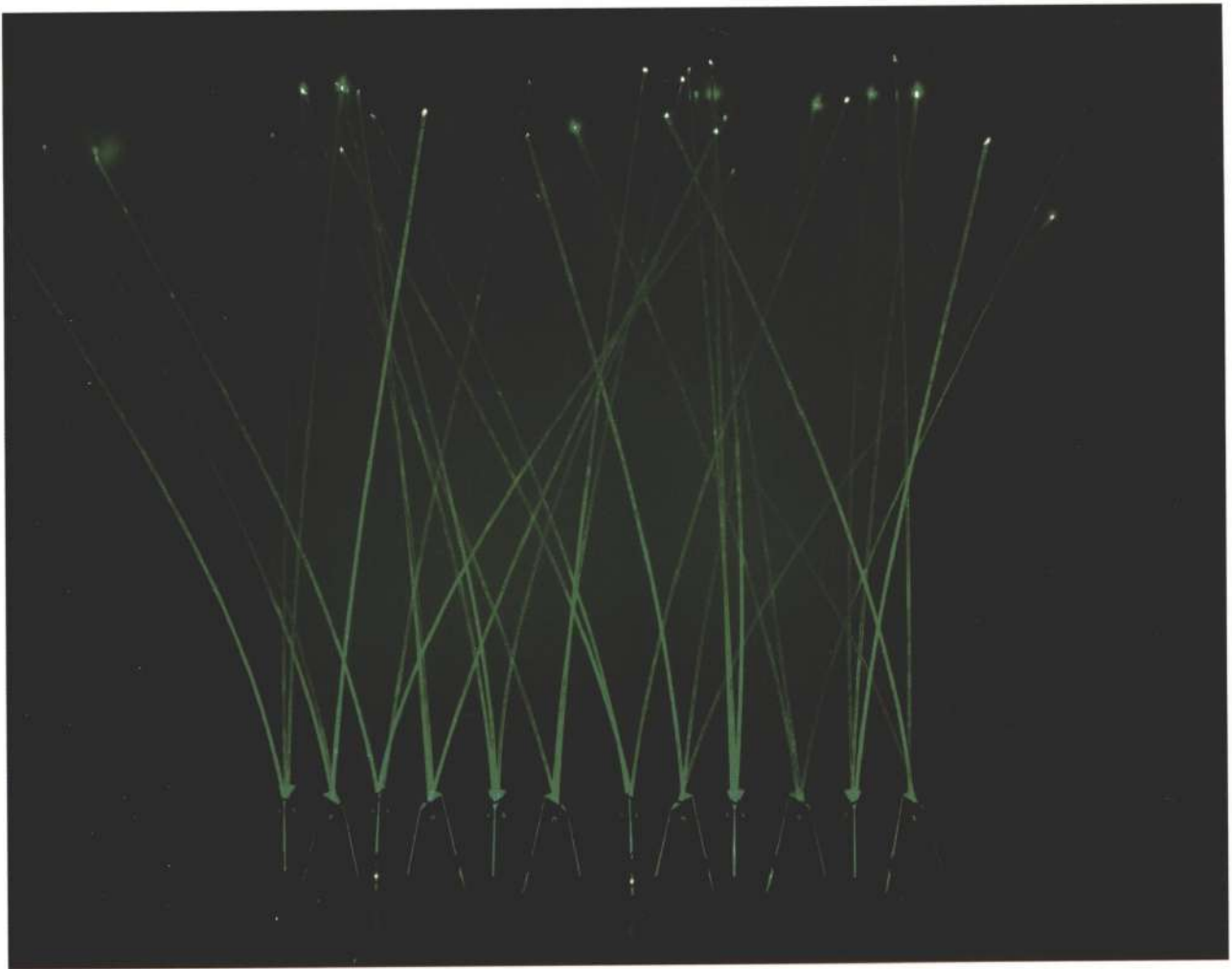
Graduado como Diseñador Industrial en 1998 en la UNLP, Facultad de Bellas Artes. En 1997 Cofundador de EVO, productora de diseño. Del 2002 al 2007 trabajó en Italia para el estudio de diseño Beta Engineering.

En el 2007 abre el estudio, Cena Design, en San Telmo. Obtiene premios y menciones nacionales e internacionales: 2º Premio Natan 1997; 1º Premio Movelsul 1998; Mención de honor Movelsul 2000; 1º Premio Santorini 2002; 3º Premio Paolini 2008; 2º Premio Movelsul 2008; 2º Premio Fedema 2008.



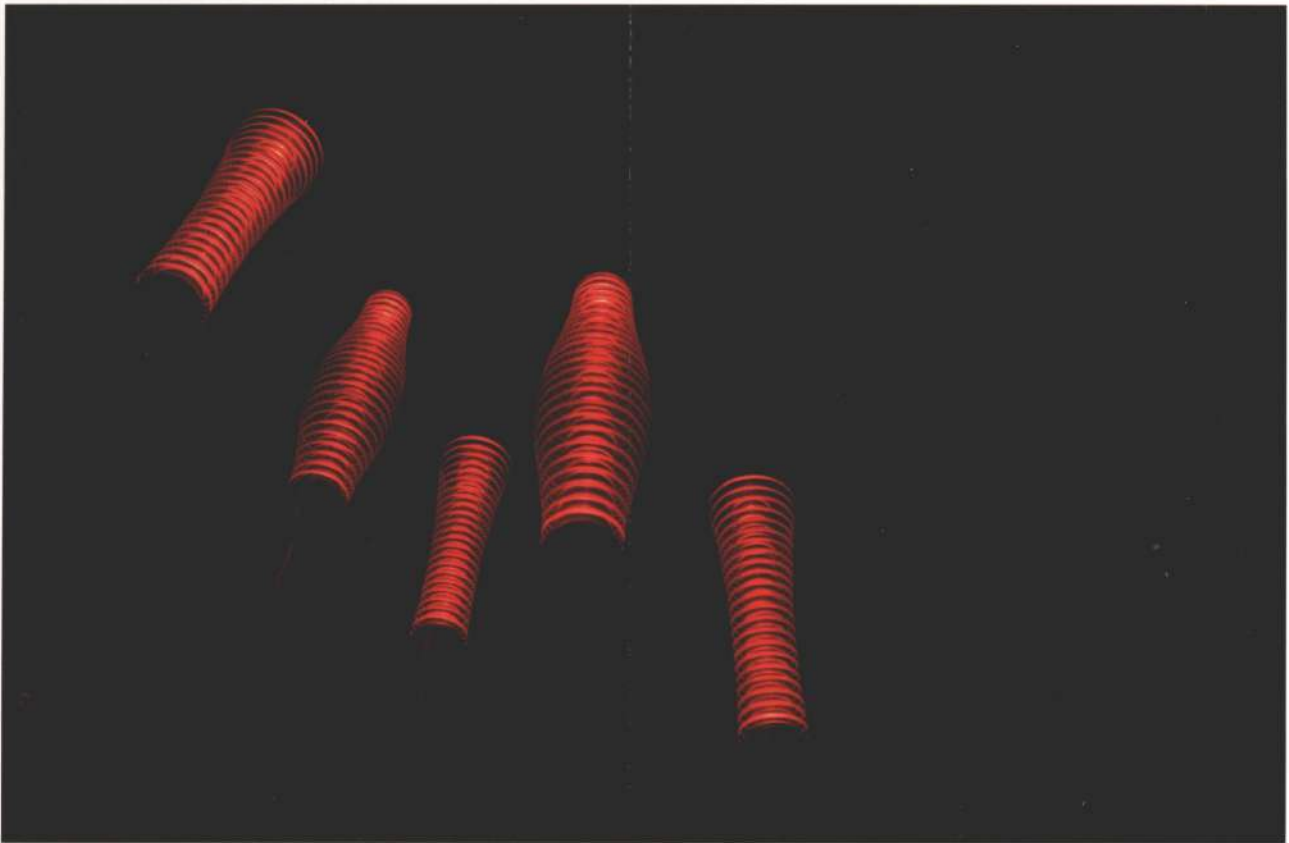
FEDERICO CHURBA

Diseñador Industrial. Sus obras han cobrado notoriedad nacional e internacional y algunas han sido expuestas en las ferias *100% Design* Londres, *ICFF* en Nueva York y *Pitty Living* en Milán. Es docente en la Universidad de Buenos Aires y ha sido invitado con asiduidad a exponer en seminarios y cursos para diseñadores y arquitectos. Ha colaborado comocurador y organizador de la Expo Ardi 2009.



MIKI FRIEDENBACH Y DIEGO ARENA

Diseñadores industriales que se hacen tiempo para salir de los proyectos estratégicos y desarrollar conceptos que luego traducen en innovadores productos. Han participado en muestras internacionales en Nueva York, Milano, Londres y Tokio entre otros.



PATRICIA LASCANO

Diseñadora Industrial , formada en la Facultad de Bellas Artes U.N.L.P. en 1979. Dirige estudio Lascano , desde donde se dedica a resolver problemas inherentes al habitar , a través del diseño y la producción de productos.

Ronda, Quadra, Talega, Equis y Ondulada son los productos que obtuvieron premios de diseño y que junto al resto participan de muestras nacionales e internacionales.

Produjo la Colección Permanente de Diseño Argentino del MAMBA del 2001 al 2004 , la Muestra Balance de Diseño Industrial 2000-2005 en el MAMBA 2007.



EDUARDO F. NASO

Nació en La Plata, Argentina - Diseñador Industrial - Profesor Titular de Diseño Industrial en las Universidades de Buenos Aires y La Plata - Actualmente es titular de Storage Design SRL, su principal producción es para el mercado externo. - Dictó conferencias sobre diseño y ha integrado jurados de numerosos concursos en Buenos Aires, Brasil, Chile y México - Entre otros premios se destacan: 1992 premio "Lápiz de Plata al Diseñador del Año", (CAYC); 2002 Premio Konex, Diploma al Mérito por su trayectoria en la disciplina Diseño Industrial.



ALEJANDRO SARMIENTO

Actualmente se desempeña como diseñador independiente brindando servicios de diseño a empresas y estudios de diseño. En su oficina se investigan nuevas posibilidades en el campo del diseño y la tecnología, acudiendo a exploraciones sobre reciclaje y re-uso de piezas del mercado, como así también desechos domésticos e industriales.



CLORINDO TESTA

Egresado de la Facultad de Arquitectura de la Universidad de Buenos Aires en 1948.

Realizó exposiciones individuales y participó en numerosas exposiciones colectivas en el país y en el extranjero. Participó en las Bienales de Venecia y San Pablo en varias oportunidades .

En 1961 le otorgan el Premio Di Tella, en 1977 con el grupo CAYC obtuvo en la Bienal de San Pablo el gran premio Itamaratí.

Entre sus proyectos actuales se encuentran la "Librería para el Fondo de Cultura Económica", Capital Federal. La "Universidad Nacional de Tres de Febrero" en la Pcia. de Buenos Aires y la "Universidad del Salvador", sede Lavalle 1854/78.



MARTÍN WOLFSON

Diseñador Industrial egresado de la Universidad de Buenos Aires, en la actualidad, reparte su tiempo entre la docencia, que ejerce desde el año 1998, y la actividad profesional. Su estudio se especializa en el desarrollo de mobiliario y de productos para la arquitectura. En el 2004, junto al ingeniero Martín Freijo, funda INDI, una empresa dedicada al diseño y desarrollo de artefactos de iluminación.

LISTADO DE OBRAS

LUIS BENEDIT

Lámpara de hueso. Huesos. 35 x 22 x 19cm. 1998

RICARDO BLANCO

Lámpara Duchampiana. Metal y envases de Coca-Cola (envase rediseñado por Raymond Loewy). 204 x 30 cm. 2009

RICARDO BLANCO

Lámpara íntima. Metal, tela, puntilla, broches de madera. 185 x 30 x 100 cm. 2009

JUAN CAVALLERO

La luz sobre la mesa del Inquisidor. Lapacho. 220 x 110 cm. 2009

ANTONIO CENA

Derroche. Vidrio soplado. 51 x 35 x 17cm. 2009

FEDERICO CHURBA

Jardín. Fliselina modelada. 240 x 130 x 110 cm. 2009

MIKI FRIEDENBACH / DIEGO ARENA

Juncos de Lux. Aluminio y varillas de acrílico con iluminación LED. Base 15 x 15 cm altura 170 cm. 2009

PATRICIA LASCANO

Titán y Calypso. Antonchas de LED a control remoto. Diámetro de la base 22 cm. Altura, 17 o 18.5 cm. 2009

EDUARDO NASO

Lámpara Replay. Placa laqueada con aplicación fotográfica. 220 x 100 cm. 2009

ALEJANDRO SARMIENTO

Lámpara mini UFO. Objeto lumínico. 12 x 12 cm. 2009

CJORINDO TESTA

Troglodita. Lámpara de pie, base de madera. 170 x 59 x 49cm. 2009

MARTÍN WOLFSON

Lámparas Billboard. Pantallas publicitarias transiluminadas. Termoformado con inyección de aire a presión. 65 x 65 x 40 cm. 2009

EL OBJETO Y LA LUZ

curador
RICARDO BLANCO

noviembre - diciembre de 2009

**FUNDACION
FEDERICO JORGE
K L E M M**

M.T. de Alvear 626 (1058) . Buenos Aires / Argentina. Teléfono (5411) 43 12 33 34 / 43 12 44 43
e mail admin@fundacionfjklemm.org / www.fundacionfjklemm.org

LUNES A VIERNES DE 11 A 20 HS